

Phụ lục 4a. Mẫu Phiếu đánh giá tiêu chí đối với các chương trình đào tạo
(Theo Thông tư số 04/2016/TT-BGDĐT, Thông tư số 02/2020/TT-BGDĐT,
Thông tư số 39/2020/TT-BGDĐT)

PHIẾU ĐÁNH GIÁ TIÊU CHÍ (TĐG)

Nhóm công tác hoặc cá nhân: Nhóm 2

Tiêu chuẩn 3: Cấu trúc và nội dung chương trình dạy học

Tiêu chí 3.2. Đóng góp của mỗi học phần trong việc đạt được chuẩn đầu ra là rõ ràng.

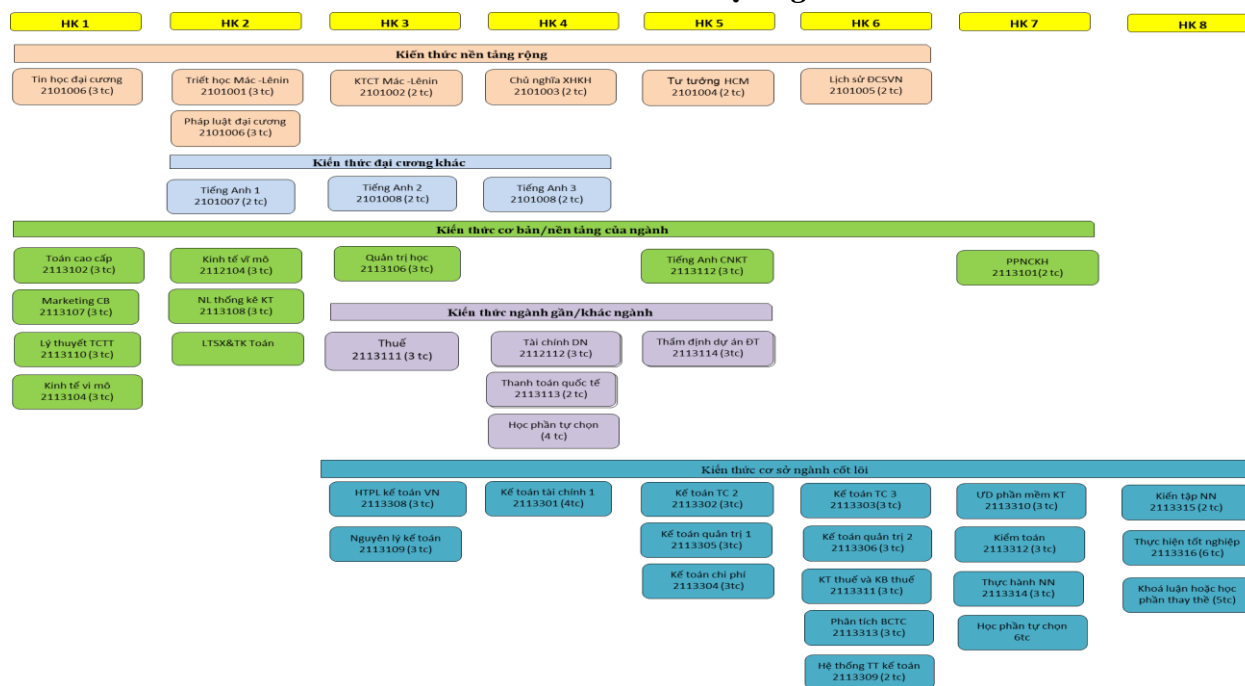
1. Mô tả hiện trạng

Để đảm bảo các HP hướng đến đạt CĐR của CTĐT, 100% các môn học/ HP trong CTDH được xây dựng theo hướng tương thích với các yêu cầu của CĐR theo từng yêu cầu về kiến thức, kỹ năng, khả năng rèn luyện tính tự chủ, tự chịu trách nhiệm của NH thông qua việc xác định mục tiêu của HP nhằm đạt CĐR được phân nhiệm với trình độ năng lực cụ thể, sau đó xác định CĐR HP để đạt mục tiêu, từ đó mới xây dựng nội dung bài giảng, phương pháp giảng dạy và học tập, cách thức kiểm tra đánh giá nhằm đạt CĐR HP. Điều này thể hiện rõ nét trong CTDH, ĐCHP, Ma trận mối quan hệ giữa các HP và CĐR của CTĐT. Mặt khác, các HP tự chọn sẽ giúp NH tự chọn những HP phù hợp với nguyện vọng, sở trường, cũng như định hướng công việc của bản thân. Mỗi HP tự chọn đều có đề cương được xây dựng theo hướng giúp NH đáp ứng những yêu cầu của CĐR, đảm bảo 100% các yêu cầu của kiến thức, kỹ năng, tự chủ tự chịu trách nhiệm và những mục tiêu khác của CĐR [H3.03.02.02].

Tất cả ĐCCT đều có phân mục tiêu và CĐR được thể hiện rõ ràng, cụ thể nội dung cần đạt được khi kết thúc học phần về mặt kiến thức, kỹ năng, mức độ tự chủ, tự chịu trách nhiệm của SV. Đối với các học phần có mối liên hệ với nhau về nội dung đều được xác định rõ môn học tiên quyết. Các học phần được sắp xếp theo trình tự logic và khoa học, đảm bảo được tính kế thừa và bổ sung, nâng cao và chuyên sâu nhằm đáp ứng được CĐR. Ma trận đáp ứng giữa các học phần và chuẩn đầu ra của CTĐT.

Các học phần được sắp xếp theo trình tự logic và khoa học, đảm bảo được tính kế thừa và bổ sung, nâng cao và chuyên sâu nhằm đáp ứng được CĐR, cụ thể được mô tả ở hình 3.2.1 như sau:

Hình 3.2.1. Sơ đồ tiến trình đào tạo ngành Kế toán



Các học phần trong CTDH xác định rõ tổ hợp các PP dạy và học, PP KTĐG phù hợp và hỗ trợ nhau tốt nhất để đảm bảo việc đạt CDR. Điều này được thể hiện cụ thể trong ma trận “Mối liên hệ giữa Chiến lược và PP dạy-học để đạt được CDR” và ma trận “Mối liên hệ giữa PP đánh giá nhằm đạt CDR” [H3.03.02.02]. Việc xây dựng ĐCCT các học phần luôn đảm bảo đề cương có mục tiêu và CDR rõ ràng, tương ứng với CDR nào của CTĐT; mỗi bài học đáp ứng CDR nào của học phần. Các PP giảng dạy phù hợp với từng học phần được quy định rõ trong ĐCCT của từng học phần. Ngoài ra, để đảm bảo việc đạt CDR trong mỗi học phần, ngoài kỳ thi kết thúc học phần, kết quả đánh giá người học còn được thể hiện qua điểm quá trình, điểm chuyên cần, điểm giữa kỳ của các học phần. Điểm chuyên cần được Nhà trường đánh giá thông qua hệ thống điểm danh online đảm bảo chính xác và công bằng cho người học và GV [H3.03.02.03]. Thi kết thúc học phần được thực hiện bằng các hình thức tự luận, trắc nghiệm hoặc vấn đáp và được Khoa quy định trước, GV phải thông báo cho NH ngay buổi học đầu tiên [H3.03.02.04]. Trong từng PP đánh giá, GV phải ghi rõ đáp ứng với CDR nào của học phần và có đáp án rõ ràng. Mỗi học kỳ Khoa tổ chức họp mặt toàn thể GV tham gia giảng dạy để thống nhất nội dung giảng dạy và hình thức thi. Dựa vào các tiêu chí đánh giá SV được quy định trong Quy chế đào tạo của BGDĐT, trong Quy chế đào tạo của Nhà trường. Khoa Kinh tế đã biên soạn cụ thể thành các hướng dẫn thực hiện Báo cáo thực tập tốt nghiệp, Chuyên đề tốt nghiệp/Khóa luận tốt nghiệp nhằm thực hiện PP đào tạo kết hợp lý luận với thực tiễn [H3.03.02.05].

Hàng năm, Khoa đã tiến hành khảo sát lấy ý kiến các BLQ về hoạt động giảng dạy, đánh giá tính phù hợp của môn học, các PP KTĐG KQHT [H3.03.02.06]. Qua đó, Khoa

tiến hành cập nhật, điều chỉnh nội dung CTDH, đáp ứng CDR ngày càng phù hợp với nhu cầu XH hơn và công bố rộng rãi đến các bên có liên quan thông qua website của trường, khoa [H3.03.02.07].

2. Điểm mạnh:

Đóng góp của mỗi học phần trong việc đạt được CDR là rõ ràng. 100% các học phần có sự tương thích về nội dung và thể hiện được sự đóng góp cụ thể của mỗi học phần nhằm đạt được CDR. ĐCCT của mỗi học phần trong khối kiến thức đều thể hiện tính gắn kết giữa hoạt động dạy, học và PP KTĐG để đạt được CDR.

Các học phần trong CTDH ngành KDQT được xây dựng và điều chỉnh dựa trên việc lấy ý kiến phản hồi của các BLQ.

3. Điểm tồn tại

Việc thu thập thông tin, ý kiến của NTD, cựu SV, SV phục vụ cho công tác xây dựng CDR của CTĐT và CDR của các học phần còn hạn chế, chủ yếu là các ý kiến đóng góp về cấu trúc CTĐT.

4. Kế hoạch hành động

Phát huy điểm mạnh:

Giai đoạn 2022-2025, Khoa tiếp tục thể hiện rõ hơn nữa những đóng góp của từng học phần giúp đáp ứng CDR của CTDH.

Khắc phục tồn tại:

Từ năm học 2023-2024, Khoa thay đổi cách thức và PP trong việc thu thập các thông tin, ý kiến đóng góp của các NTD, cựu NH, NH năm cuối để phục vụ tốt hơn cho việc xây dựng và cập nhật CDR của CTĐT và của các học phần để kịp thời đáp ứng các yêu cầu của XH.

5. Tự đánh giá: Đạt (Mức 5/7)

Đồng Nai, ngày 19 tháng 05 năm 2023

NGƯỜI BÁO CÁO



Nguyễn Thị Vững